

## **Prefacio**

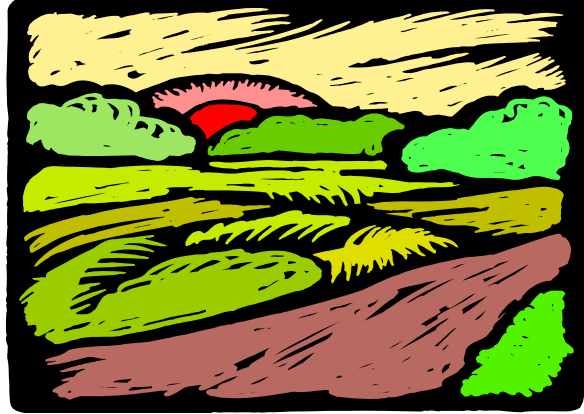
En junio de 1998 se llevó a cabo “El Prime Encuentro con El Bosque Guilarte”. Esto fue una actividad educativa familiar donde se ofrecieron exhibiciones, actividades para adultos y niños con el propósito de dar a conocer la importancia del Bosque Guilarte como cuenca hidrográfica y crear conciencia para la conservación y preservación de este valioso recurso natural.

A nivel nacional esta actividad se viene desarrollando por varios años y brinda la oportunidad de explorar y conocer los recursos naturales y su importancia mientras se disfruta de un sano ejercicio al caminar y visitar veredas en los bosques. Desde sus inicios en 1993, el Día Nacional de las Veredas (como se conoce en los Estados Unidos) ha llegado a más de un millón de participantes y ha contado con más de 3,000 eventos. Todos los 50 estados han participado, al igual que sus territorios. En el 1994 se celebró por primera vez en Puerto Rico en el Bosque de Guajataka.

Este manual fue desarrollado basado en un currículo existente del “4-H Council”. Te ayudará a desarrollar tu pensamiento crítico y a evaluar tus decisiones como un ejercicio de práctica para decisiones importantes que debas tomar en el futuro, principalmente para la conservación y preservación de nuestros recursos naturales.

¡¡¡Espero que lo disfruten!!!

Carmen González Toro  
Especialista en Ambiente  
Servicio de Extensión Agrícola



## **VEREDAS RECREATIVAS**

### **Tabla de Contenido**

#### Usando la guía para líderes

Diferencias individuales

Tu papel como líder

#### Introducción

Las primeras veredas unieron a las personas con nuevas tierras

Las veredas son usadas para recreación

Las veredas en zonas urbanas unen los recursos de trabajo, vecindarios y comunidades

Las veredas son beneficiosas para la economía local

Las veredas proveen acceso a áreas escénicas únicas

Las veredas protegen hábitats sensitivos

#### La contribución humana

Actividad 1: Hacer veredas o no hacerlas

Actividad 2: Dónde hacer una vereda

Actividad 3: A quién pertenecen las veredas

Actividad 4: Cuáles son los efectos del uso de las veredas sobre el hábitat

Glosario

Lista de recursos

## Usando la guía de líderes

Esta guía provee actividades para ayudar a grupos de jóvenes a desarrollar destrezas de pensamiento crítico al mismo tiempo que obtienen conocimientos sobre un asunto de interés como lo son las veredas recreativas. Está dirigido a participantes de 12 a 14 años de edad (séptimo a noveno grado), pero puede ser usado para participantes mayores o hasta para grupos más jóvenes.

Este manual es corto y fácil de incorporar para un salón de clases o para una reunión. Las actividades no requieren de muchos recursos y cada actividad tiene una lista completa de preguntas. Encontrará también información sobre el tiempo aproximado que se necesita para completar la actividad. Cada actividad puede llevarse a cabo con grupos entre seis (6) a treinta (30) participantes, según recomendados.

Las actividades fueron diseñadas para ayudar a los participantes a aprender por si mismos. A menudo ellos trabajarán en colaboración entre pequeños grupos. Estos grupos aportaran sus experiencias que serán de gran valor al trabajar con otros, resolviendo conflictos y compartiendo ideas. Algunas actividades requieren que los participantes tomen una posición en cuanto a un asunto de interés. Las actividades no requieren memorización. En su lugar, se enfatiza la aplicación del conocimiento existente y la creatividad en la solución de problemas.

### *Diferencias individuales*

Cada persona trae consigo un cúmulo de conocimientos y experiencias que serán de beneficio a estas actividades. La base de conocimientos es amplia entre los miembros de cada grupo. Es importante respetar las opiniones, conocimiento, habilidades, destrezas y talentos de los demás. Cada uno tiene algo que contribuir. En el aprendizaje en colaboración, se debe enfatizar una actitud de cooperación en vez de una de competencia. Los líderes también vienen en formas únicas y variadas. Su responsabilidad es la de mantener el interés e inspiración de los participantes.

### *Su papel como líder*

Como líder o maestro, recuerde que su trabajo es el de facilitar el proceso de aprendizaje. Esto le quitará la presión de sentirse como la persona experta en el tema de las veredas recreativas. También le ayudará a su grupo a desarrollar el pensamiento crítico y las destrezas para resolver problemas que pueden ser transferidas a otras situaciones.

Sobre todo, recuerde que usted también está aprendiendo – sino del contenido, ciertamente de los participantes mismos y de sus muchas ideas. Dedique un poco de tiempo después de cada actividad para pensar y analizar las experiencias expresadas por los participantes y sobre las áreas que necesitan ser mejoradas, incluyendo su desempeño como líder o maestro. Anote cualquier punto que usted necesite tener en mente para la próxima ocasión.

## **Introducción**

### ***Las primeras veredas unieron a las personas con nuevas tierras***

Las primeras veredas no fueron usadas para recreación- fueron usadas para viajar diariamente. Algunas de las primeras veredas fueron hechas por animales. Los indios americanos usaron estas veredas para viajar y cazar animales. Mas tarde, las veredas y caminos para carretas unieron los americanos del este con nuevos territorios en el oeste. La vereda de Oregon era la ruta por tierra para carretas al Océano Pacifico. Otras veredas llevaron a miles de aventureros a California en busca de oro. Las veredas se convirtieron en los hilos que conectaban diversas rutas para viajar.

### ***Las veredas son usadas para recreación***

Hoy en día las personas usan las veredas en los Estados Unidos primordialmente para recreación. Los corredores tendrían que ir entre los carros y las carreteras si no existieran las veredas. Los que corren a caballo tendrían que pasar por densos arbustos y atravesar húmedas para disfrutar del paisaje. Las personas entusiastas de ir a campo traviesa tendrían que eliminar árboles y otros obstáculos. Las veredas proveen una vía segura para el disfrute de muchos pasatiempos recreativos, al mismo tiempo que se disfruta del paisaje y se mantienen los hábitats naturales.

### ***Las veredas en zonas urbanas unen los recursos de trabajo, vecindarios y comunidades***

Las veredas en zonas urbanas ayudan a dirigir el flujo de las personas a diferentes recursos en la comunidad. Las veredas urbanas también proveen de lugares para aprender y practicar nuevas destrezas recreativas. Los patinadores, los ciclistas y otros disfrutan de la conveniencia y belleza que proveen las veredas urbanas. Las personas que usan las veredas urbanas para llegar a sus destinos reducen la congestión vehicular y la contaminación.

### ***Las veredas son beneficiosas para la economía local***

Las comunidades se benefician del aumento en visitantes y del turismo potencial cuando tienen veredas. Veredas para bicicletas, peatones y para todo terreno pueden atraer miles de personas a vacacional. Estos turistas gastan su dinero en comida, estadía y otros antojitos.

### ***Las veredas proveen acceso a áreas escénicas únicas***

Las veredas permiten que un mayor número de personas disfruten la belleza de los lugares escénicos. Muchas personas no tratan de llegar a la cima (tope) de una montaña o a un lago si no hay veredas u otras vías de acceso – estos simplemente no tienen las destrezas de orientación a través de campo abierto. Las tierras públicas son para el disfrute de todos.

### ***Las veredas protegen hábitats sensitivos***

Las veredas ayudan a proteger hábitats sensitivos al estimular a los visitantes a dejar el resto del área sin tocar, sin dañar y a que transiten por áreas ya diseñadas para estos propósitos.

### **La contribución humana**

Las veredas públicas se construyen para ayudar a satisfacer las necesidades de transportación o de recreación en las personas. Las veredas pertenecen a todas las personas. Pero, ¿podrías imaginar 272 millones de personas tratando de caminar por las veredas del Gran Cañón del Colorado durante el verano? Obviamente, las veredas no pueden acomodar a cada persona ni complacer sus expectativas. Aquí es donde comienza el conflicto por el uso.

Las veredas son usadas mayormente durante el verano. En este período, los visitantes de las veredas tienden a congregarse durante los fines de semana o días feriados. El potencial para aglomeración de gente y para conflictos aumenta cuando grandes cantidades de personas se concentran en la misma vereda al mismo tiempo.

El conflicto también ocurre en cuanto al tipo de vereda recreacional. ¿Entusiastas de caminar por las veredas y disfrutar del campo? ¿Ciclistas de montaña? ¿Paseo a caballo? La mayoría de las veredas no fueron creadas para diferentes tipos de recreación por razones de seguridad, de daño a los hábitats y considerando la topografía del área. Esto significa que algunos visitantes podrán satisfacer sus necesidades mientras otros no.

La preocupación va más allá de la posesión de la vereda y de su uso. Las personas pueden dañar las veredas y sus alrededores. Un estudio de áreas silvestres en el oeste de los Estados Unidos encontró que muchos visitantes estaban satisfechos con las condiciones de las veredas, a pesar del hecho de que muchas veredas estaban erosionadas. Del mismo modo, visitantes que usaban los ríos informaron poca preocupación por la erosión de las orillas del río. Si no podemos reconocer el daño a las veredas, ¿cómo podemos prevenirlo? ¿Cómo las veredas y sus alrededores pueden ser preservados para el uso de futuras generaciones?



## **ACTIVIDAD 1: Hacer veredas o no hacerlas**

*En esta actividad el participante decidirá si apoya o no el establecimiento de una vereda.*

### **Materiales necesarios**

- Copias del papel de actividades 1.1 y 1.2 para cada persona
- Lápices o bolígrafos

### **Tiempo requerido**

- 60 minutos

### **Resumen de la actividad**

En esta actividad, los participantes decidirán si dan apoyo al desarrollo, creación y construcción de una nueva vereda. También podrán examinar las condiciones de una vereda existente y decidir que acción tomar para mejorarla o mantenerla. Ellos evaluarán sus necesidades y consideraciones éticas y las necesidades de la comunidad al tomar esta decisión. Haciendo uso de la información obtenida, ellos prepararán una petición y compartirán su razonamiento con el resto del grupo.

¿Cómo hacerlo?

### ***Paso 1***

Revisar la actividad completamente antes de compartirla con el grupo.

### ***Paso 2***

Dividir el grupo en dos equipos de tres, cuatro o hasta seis participantes cada uno. Estos equipos procesarán las respuestas individuales dentro de la actividad.

### ***Paso 3***

Cada grupo prepararán un croquis sobre el área donde se planifica hacer la vereda y preparará una lista de los siguientes:

- ❖ puntos de interés en el área
- ❖ árboles nativos, especies en peligro de extinción
- ❖ especies (animales o plantas) endémicos del área

***Paso 4***

Investigar si ya existe una vereda en el área. Si es así, averigua y busca información sobre: su localización, uso y estado en que se encuentra y discutan en cada grupo si la vereda existente es suficiente o si necesita ser mejorada.

***Paso 5***

Reparta la hoja de actividades 1.1. Explique que la prueba ayudará a los participantes a decidir si quieren o no construir una vereda en el área. Déles unos minutos a los participantes para hacer la prueba y analizar sus propias respuestas. Cada uno deberá compartir sus respuestas con su equipo.

***Paso 6***

Reparta la hoja de actividad 1.2. Los participantes deberán completar su lista de desventajas y beneficios y compartirlos con su equipo. Recuérdeles que deben considerar los deseos y necesidades de la comunidad. Ellos deben usar los principios de ética básicos para ayudar a decidir si se apoya o no la construcción de la vereda. Finalmente, cada equipo deberá preparar una petición que van a presentar a su comunidad.

***Paso 7***

Permita que los participantes compartan sus peticiones con el resto del grupo. Haga una encuesta para ver cuantos apoyan la construcción de la vereda. Si ya existe una vereda, ¿Cuántos se comprometen a trabajar en el mejoramiento y mantenimiento de la misma?

***Paso 8***

Pregúntele al grupo lo siguiente:

¿Qué sugerencias tienen para la construcción de la vereda? ¿Quiénes están dispuestos y se comprometen a ayudar en la planificación y desarrollo de la vereda seleccionada?

***Paso 9***

¿Piensan los participantes que tienen suficiente apoyo para la construcción de una vereda?  
¿Piensan que habrá suficiente apoyo para construir veredas en zonas urbanas? ¿Por qué sí, y por qué no?

**Actividad 1**  
**Hoja de trabajo 1.1**

Tomando decisiones difíciles

Considera, estudia y discute los siguientes:

**Principios éticos básicos**

- *Dale a cada persona lo que le corresponde*
- *Distribuye los beneficios con justicia e igualdad*
- *Trata a las personas por igual*
- *Haz cosas buenas*
- *Respeto los derechos básicos de los demás*
- *Trata a las demás personas de la misma manera en que te gustaría que te trataran a ti*

Cada pregunta tiene tres contestaciones. Márcalas en orden de prioridades 1, 2 ó 3, donde 1 sea la que más se acerca a tu opinión. Recuerde, ninguna contestación es incorrecta.

- 1) ¿Qué harías mejor un sábado en la noche?
  - Estarías con 15 amigos en una fiesta
  - Saldrías con 3 buenos amigos
  - Quedarme en casa leyendo un buen libro
  
- 2) ¿Dónde vivirías?
  - En una ciudad grande
  - En una finca
  - En un pueblo pequeño
  
- 3) Mi paisaje favorito es:
  - La vista desde el tope de una montaña
  - La quietud de un lago claro
  - Un área urbana llena de edificios altos
  
- 4) Creo que mi paisaje favorito sería:
  - Preservado sin ser tocado por el mundo
  - Disponible para sólo verlo yo
  - Compartirlo con todo el mundo

- 5) La forma preferida de llegar a mi paisaje favorito es:
- Caminando
  - A caballo
  - En bicicleta
  - Otro
- 6) Mi paisaje favorito:
- No puede ser cambiado por mucha gente que lo descubra
  - Debe ser dejado quieto
  - Puede ser cambiado por muchas personas, pero todos podemos vivir con los cambios

Ahora, revisa tus respuestas. Usa tus preguntas para considerar los siguientes puntos acerca de hacer una vereda.

- ¿Te gusta estar alrededor de otras personas? Si contestas que sí, dar la bienvenida a la vereda, porque habrá muchas más personas en el área.
- ¿Te gustaría ver áreas que no hayan sido alteradas por las personas? Si contestas que sí, tú posiblemente no querrás una vereda. Por otro lado, muchas personas pueden descubrirlo y llegar al área de todas maneras. Una vereda puede ayudar a mantener la mayor parte del hábitat intacto.
- ¿Te gusta ir a caballo, correr bicicleta o a caminando? Si la respuesta es afirmativa, ¿te gustaría ver una vereda construida que sirva para estos propósitos?
- Una vez establecida la vereda, ¿te comprometerías a ayudar para el mantenimiento de la misma y para educar a otros sobre su importancia?

**Actividad 1**  
**Hoja de trabajo 1.2**

**Beneficios y desventajas**

Prepara una lista de los beneficios y desventajas del establecimiento de una nueva vereda. Evalúa los beneficios y las desventajas desde el punto de vista de la comunidad. Asegúrate de incluir cualquier impacto ambiental y económico al área.

**Beneficios**

- 1) \_\_\_\_\_
- 2) \_\_\_\_\_
- 3) \_\_\_\_\_
- 4) \_\_\_\_\_
- 5) \_\_\_\_\_

**Desventajas**

- 1) \_\_\_\_\_
- 2) \_\_\_\_\_
- 3) \_\_\_\_\_
- 4) \_\_\_\_\_
- 5) \_\_\_\_\_

¿Qué se podría hacer para aumentar los beneficios? ¿Qué se puede hacer para reducir las desventajas?

---

---

---

Después de pesar los beneficios y las desventajas y el sentir personal acerca del tema, hemos decidido plantear la petición como sigue:

---

---

---



## **Actividad 2: Dónde hacer una vereda**

*El participante buscará un lugar apropiado para hacer la vereda*

Materiales necesarios

- Información sobre veredas
- Copia de la hoja de trabajo 2.1 y 2.2 para cada equipo

Tiempo requerido

- Primera sesión, de una a tres horas
- Segunda sesión, de una a seis horas
- Tercera sesión, de una a dos horas
- Sesión de seguimiento, de una a dos horas

Resumen de la actividad

En esta actividad, los participantes irán en la búsqueda de un lugar apropiado para construir una vereda. Ellos planificarán el proyecto por pasos y con la colaboración de profesionales.

¿Cómo hacerlo?

### ***Paso 1***

Revise toda la actividad antes de compartirla con el grupo. Antes de comenzar, recoja información acerca de la construcción de una vereda por el Departamento de Recursos Naturales y Ambiente. Tenga esta información a la mano para usarse en la segunda sesión. Comuníquese con profesionales del Servicio de Extensión Agrícola y el Departamento de Recursos Naturales y Ambiente para que visiten el grupo durante la sesión de seguimiento. El USDA-Servicio Forestal y el Servicio de Conservación de Recursos Naturales (NRCS) antes conocido como Servicio de Conservación de Suelos son recursos excelentes.

También explique al grupo que esta actividad requiere que ellos identifiquen un lugar potencial para una vereda. Ellos deben SIEMPRE obtener el permiso de los dueños de tierras antes de pasar por ellas.

### ***Paso 2***

Divida el grupo en equipos de cuatro o seis miembros.

### ***Paso 3***

Indique a los equipos que investiguen en la comunidad los lugares apropiados para la vereda. Estos pueden ser áreas con vista escénica o áreas sin uso. Puede haber una obvia conexión entre vías de transportación bien concurridas o lugares recreativos donde las veredas puedan ser usadas por muchas personas (quizás una urbanización cercana a una área de árboles o un parque que no tiene caminos para bicicletas o para caminar). Puede ser un área natural que conecte escuelas o centros comerciales. Pida a los participantes que anoten todos los lugares que entiendan puedan ser utilizados para el establecimiento de una vereda recreativa.

### ***Paso 4***

Pida a los equipos que compartan la lista de los lugares potenciales para las veredas con el grupo total. Déles tiempo para hacer preguntas a los equipos en relación a los lugares propuestos para hacer las veredas y sus usos. Ellos deberán discutir las localizaciones detenidamente para determinar cual tiene el mayor potencial y es el más adecuado.

### ***Paso 5***

Pida a cada equipo que se enfoque en un lugar para la vereda. (Estos pueden ser los lugares mencionados, pero los participantes deberán estar bien familiarizados con la localización). Circule la hoja de trabajo 2.1. Cada equipo deberá completar la hoja usando los recursos que sean necesarios. Asista a los equipos a obtener los recursos que necesiten. Déle a cada equipo una semana para obtener la información.

### ***Paso 6***

Si los equipos tienen planes viables y racionales para la construcción de una vereda pública, pídales que consideren hacer una coalición. Distribuya copias de la hoja de trabajo 2.2 y de a cada equipo tiempo para completarlo. Ellos deberán hacer una lista de sus mejores ideas.

### ***Paso 7 - Sesión de seguimiento***

Coordine con profesionales de las agencias antes mencionadas para que hagan una presentación al grupo. Luego los participantes compartirán las propuestas que prepararon para la construcción de una vereda. Permita tiempo para hacer preguntas y respuestas para que los participantes tengan una idea de las regulaciones y limitaciones que pueden confrontar al establecer la vereda. ¿Hay algún plan que sea viable? ¿Hay alguna manera de desarrollarlo? ¿Quién más les puede ayudar a llevar a cabo este proyecto? ¿Qué otras cosas no han sido consideradas pero serían necesarias o harían falta?

**Actividad 2**  
**Hoja de trabajo 2.1**

**¿Dónde construir la vereda?**

Las siguientes preguntas les guiarán para decidir acerca de dónde y por qué construir una vereda. Utilicen las mismas como una lista de cotejo cuando traten de identificar el lugar apropiado.

¿Por qué es este proyecto necesario?

---

---

¿Quién o quiénes harán uso de la nueva vereda?

---

---

¿Qué convierte este proyecto sobre una nueva vereda en uno único o especial?

---

---

¿Existen otras veredas en el área que sirven para el mismo propósito?

---

---

¿Sería sólo un tipo de vereda para uso de visitantes o una para caminantes? ¿Habría otros que harían uso de éstas facilidades?

---

---

Prepara una lista de los diferentes tipos de usos recreativos a los que este proyecto daría apoyo.

---

---

¿Quién es el dueño de las tierras donde se planifica construir la nueva vereda? ¿Se afectaría alguna propiedad privada?

---

---

¿Sobreviviría el hábitat (vida silvestre) a la construcción de la nueva vereda? ¿Podría sobrevivir al aumento de tráfico de personas por la vereda?

---

---

¿Estaría la vereda accesible para personas con impedimentos? ¿Podría ser alterada para acomodar a personas con impedimentos?

---

---

¿Existe algún aspecto de interés ecológico único que necesite ser preservado cuando se construya la nueva vereda?

---

---

**Actividad 2**  
**Hoja de trabajo 2.2**

**Hoja de trabajo para las coaliciones**

¿Necesita este proyecto gente o grupos de personas fuera del equipo de trabajo?

---

---

¿Dónde estará localizada la vereda?

---

---

¿Qué grupos claves o personas en la comunidad sería necesario que estuviera envueltos para completar el trabajo?

---

---

¿Están estas personas o grupos comprometidos en ayudar a lograr la tarea?

---

---

¿Están comprometidos a trabajar juntos para lograr el establecimiento de la vereda?

---

---

¿Quién haría qué? Prepara una lista de los grupos o individuos y de sus respectivas tareas.

Nombre

Tarea

¿Quién aportaría los fondos necesarios? ¿Materiales de construcción? ¿Tierra? ¿Otros?  
Prepara una lista de los recursos necesarios para el proyecto y las personas que los pueden proveer.

Nombre

Recursos que puede proveer

¿Quién estará a cargo del proyecto? ¿Quién se llevará el crédito? ¿Qué otras relaciones de trabajo necesitan ser clarificadas?

Nombre

Responsabilidad

Escriba en plan de acción ahora.

¿Cuál es la responsabilidad de cada grupo o individuo?

¿Para cuando planifican tener lista la vereda?

¿Cuál consideras sería el factor limitante para el desarrollo de éste proyecto?

¿Cómo crees que se pueda manejar esta limitación?

¿Cómo se conocerá esta vereda (nombre)?



### **ACTIVIDAD 3: A quién pertenecen las veredas**

*En esta actividad los participantes deciden si dan apoyo a aspectos conflictivos en el establecimiento de una vereda.*

Materiales necesarios:  
-Lápices o bolígrafos

Tiempo requerido  
45 minutos

Resumen de la actividad

En esta actividad, los participantes decidirán si apoyarán la vereda para usos recreativos múltiples. Los participantes adoptarán estilos diferentes de manejo de conflicto al tratar de lograr una solución.

¿Cómo hacerlo?

#### ***Paso 1***

Revisar la actividad completamente antes de compartirla con el grupo.

#### ***Paso 2***

Explique al grupo lo que es conflicto y pregúnteles si saben algunos ejemplos. El conflicto es una parte natural de la vida. Cada conflicto tiene dos o más posiciones. Todos los participantes en el conflicto piensan que están en lo correcto o que tiene una razón de peso para ganar; eso es lo que lo hace ser conflictivo.

El conflicto puede terminar de una o de dos maneras. La mejor solución al conflicto es que se resuelva; que todas las partes estén contentas y de acuerdo en terminar el desacuerdo. Si el conflicto no se resuelve, las personas perderán mucho tiempo y energía en continuar la disputa. A menudo, mientras mas se alargue (mientras mas tiempo tome en resolverse) el conflicto, peor se pone la situación y los ánimos de las personas.

### ***Paso 3***

Revise la hoja que contiene ejemplos de cómo diferentes personas manejan los conflictos con su grupo. Pregúntele al grupo de participantes si reconocen algún estilo que ellos utilicen para manejar conflictos. ¿Cómo ellos reaccionaron la última vez que tuvieron un desacuerdo con un hermanito? ¿Con sus padres? ¿Con su maestro? ¿Con un amigo?

### ***Paso 4***

Explique a los participantes que estarán estimulando un conflicto sobre el uso de un área recreacional.

Un conflicto puede surgir entre grupos de interés que interesen hacer la vereda para bicicletas y otros grupos que interesen usar la vereda para caminar; intereses de grupos sobre otros usos para las tierras; conservación del área para proveerle protección a especies en peligro; son sólo algunos ejemplos con los cuales pueden llevar a cabo el ejercicio. Déle tiempo a cada grupo para que piensen y traten de resolver el conflicto.

### ***Paso 5***

Pida a los participantes que se sienten en un círculo y basándose en la decisión tomada por cada grupo, traten de llegar a un acuerdo. Ellos deberán considerar uso estacional, vegetación, seguridad y otros. Asegúrese de que ellos entienden los métodos de resolución de conflicto. ¿Crees que exista algún conflicto? ¿Cómo piensas que se pueda resolver? Dé unos minutos para discutir el problema y para aclarar cualquier duda.

### ***Paso 6***

¿Le fue posible a su grupo llegar a algún tipo de acuerdo? ¿Cuál tipo de uso recreativo dominó? ¿Los residentes locales pudieron lograr algún acuerdo? ¿Fue efectiva la reunión o alguna personalidad dominó la opinión?

### ***Paso 7***

Ahora pida a su grupo que lleve a cabo una discusión de los papeles que representaron usando su propio estilo personal para el manejo de conflictos. Permítales unos minutos para comenzar y renovar el debate. ¿Hay mayor número de participantes callados? O, por el contrario, ¿más participantes están hablando, interesados en imponer su idea? Finalmente, ¿se llega a algún acuerdo o consenso?

## Estilos en el manejo de conflictos

<u>Nombre del estilo</u>	<u>Características</u>
Ganar/perder	Hacer de todos modos o no hacerlo Coaccionar, engañar, pelear, tratar de ganar el control Impaciente con la información obtenida Muy interesado en la meta personal Bajo interés en las relaciones
Ganar/ganar	Busca información Busca opciones Recibe bien los desacuerdos Abierto a la discusión Alto interés en la meta personal Alto interés en las relaciones
Compromiso	Yo daré si tú haces lo mismo Regatea Divide las diferencias Expectativas reducidas Tolera un regateo un poco incomodo
Perder/ganar	Lo que tú digas De acuerdo con nada Apacible Se niega a discutir o a obtener información Bajo interés en metas personales Alto interés en las relaciones
Perder/perder	Conflicto, ¿qué conflicto? Se aleja del problema Niega que el conflicto exista Se niega a discutir o a obtener información Bajo interés por metas personales Bajo interés por relaciones



**Actividad 4:**  
**Cuáles son los efectos del uso de las veredas sobre el hábitat**

*En esta actividad, los participantes decidirán si la vereda puede causar daños en el área*

Materiales necesarios

- Bloque de papeles grandes (flip chart), marcadores; index cards; lápices o bolígrafos

Tiempo requerido

45 minutos

En esta actividad, los participantes decidirán si el uso de la vereda puede ser dañino al área. Ellos usarán el proceso de grupo nominal para describir y hacer una lista de los problemas identificados por el uso de las veredas y el impacto ambiental.

¿Cómo hacerlo?

***Paso 1***

Revisar la actividad completa antes de compartirla con el grupo.

***Paso 2***

Escriba la siguiente oración en el bloque de papel y léalo e voz alta al grupo:

¿Cuáles serían los posibles efectos de la construcción y el uso de las veredas en el hábitat?

***Paso 3***

Dé instrucciones a los participantes de escribir sus ideas o problemas. No debe haber ninguna discusión en este momento. Permítales 10 minutos para escribir.

***Paso 4***

Recoja todas las ideas en el bloque de papel grande (flip chart). Vaya alrededor de los grupos y vea que una persona por grupo comparta una idea hasta que todas las ideas hayan sido presentadas. Es importante hacer rápidamente esta parte, refiriéndose a ideas para discusión

### ***Paso 5***

Después que todas las ideas hayan sido anotadas, los participantes deberán explicar sus ideas en más detalle, si así lo desean.

### ***Paso 6***

Cada participante selecciona un número designado de tópicos (preferiblemente 5) de la lista a ser considerados como prioridades. Los participantes las anotan en las tarjetas (index cards) enumerándolas del 1 al 5, donde el 5 es la idea mas importante y el 1 la menos importante. Cuando hayan terminado, recoja las tarjetas y tabule los resultados. Las cinco con la puntuación más alta son sus asuntos de interés o ideas son de prioridad.

Una forma alterna de determinar las prioridades es darle a cada persona cinco “stickers”. Los participantes pegan los “stickers” al lado de las cinco ideas mas importantes en el bloque de papeles grande. Los asuntos de interés o ideas con el número mayor de “stickers” son las prioridades.

### ***Paso 7***

Déle varios minutos al grupo para discutir las cinco prioridades identificadas. Usted puede querer dirigir la discusión al preguntarles lo siguiente:

- ¿Es el efecto negativo o positivo?
- ¿Qué tipo de animales silvestres o plantas son afectadas?
- ¿Puede minimizarse el impacto?
- ¿Hay situaciones donde las veredas no deben ser construidas?
- En un hábitat sensitivo, ¿es más o menos beneficioso construir una vereda si las personas están determinadas a usar el área de todas maneras?
- ¿Cómo pueden las personas minimizar su impacto en el hábitat o en la vereda?
- ¿Cómo son las necesidades de las personas balanceadas con las necesidades de los ecosistemas?
- ¿Pueden todas las personas que quieran disfrutar de momentos de esparcimiento ser acomodadas a un mismo tiempo?

### ***Paso 8 - Opcional:***

Los participantes pueden explorar estos problemas más ampliamente. Ellos pueden convertirse en el punto focal de un proyecto de feria científica. Su grupo puede decidir atender uno de estos asuntos de interés como un proyecto de servicio a la comunidad en la conservación de los recursos naturales.

## Glosario

1. coalición- cuando grupos o personas unen sus recursos para un bien común, alianza.
2. conflicto- cuando surge un problema donde hay diversidad de intereses envueltos, hay antagonismo.
3. cuenca hidrográfica- superficie rodeada por montañas donde se captan (recogen) las aguas de lluvia que caen al suelo. Estas alimentan las quebradas, ríos y otros cuerpos de agua.
4. croquis- dibujo a escala de un área.
5. ecología- ciencia que estudia las relaciones existentes entre plantas, animales y el medio ambiente en que viven. Los seres vivos dependen directamente unos de otros, así como el medio ambiente en que viven.
6. ecosistema- conjunto estable en la naturaleza de organismos (animales y vegetales), que viven en el medio natural.
7. erosión – proceso natural por el cual las partículas del suelo se mueven de un sitio a otro por medio de la acción del agua, viento u otro efecto.
8. especies endémicas- organismos que están restringidos a un área geográfica relativamente pequeña o un hábitat único o raro.
9. especies en peligro de extinción son aquellas especies que tienen pocas probabilidades de sobrevivir mientras los factores que causan ésta condición continúe afectándolos adversamente.
10. hábitat- medio físico o geográfico en el que vive naturalmente una especie animal o vegetal.
11. hábitat sensitivo- cualquier cambio que pueda modificar o afectar significativamente los organismos que viven en esa are especifica donde viven.

## Recursos

Direcciones oficinas (teléfono)

### **USDA – NRCS (Servicio de Conservación de Recursos Naturales)**

Arecibo	787/878-2580, 880-1770
Caguas	787/743-2203, 745-3805
Corozal	787/859-3677, 859-3978
Juana Díaz	787/837-4450
Mayagüez	787/831-3328, 831-3430
Ponce	787/841-3136, 841-3140, 864-2124
San Sebastián	787/896-3565
Utado	787/894-4657, 894-2416

### **Servicio de Extensión Agrícola - Teléfono oficinas regionales**

Arecibo	787/878-2174
Caguas	787/737-7181
Mayagüez	787/832-4142
Ponce	787/842-9808
San Juan	787/751-1784

**Departamento de Recursos Naturales y Ambiente**

Ponce

787/841-46660

841-4051

Mayagüez

787/833-3900

833-4703

**Publicaciones de referencia**

1. *Colaboración para el desarrollo de proyectos ambientales*, Carmen González Toro, Servicio de Extensión Agrícola, Revisado marzo 1999.
2. *¿Qué es una cuenca hidrográfica?*, USDA-NRCS, folleto
3. *Erosión del suelo*, Carmen González Toro, Servicio de Extensión Agrícola, Julio 1997, folleto
4. *La quema de pastos*, Carmen González Toro, Servicio de Extensión Agrícola, folleto
5. *Manejo de conflictos*, material traducido al español de la serie “Family Community Leadership”, Proyecto Nacional del Servicio de Extensión.



**“This material is derived from the publication *Recreational Trails*,  
Developed and disseminated by the National 4-H Council”**

Traducido y adaptado para Puerto Rico por Carmen González Toro,  
Especialista en Ambiente, Servicio de Extensión Agrícola; y  
Revisado por Saúl Wiscovich,  
Especialista en Recursos Naturales, Servicio de Extensión Agrícola.  
Octubre 2001; Septiembre 2005.