

Conservación de los recursos naturales: evita la quema



Nivel académico

Sugerido: 5to y 6to grado

Área de estudio: Ciencias sociales, matemáticas, ciencias

Objetivos:

1. El participante podrá mencionar las causas de fuegos y sus consecuencias (efectos)
2. El participante podrá determinar el potencial de daño ambiental y costo económico de la quema
3. El participante, con la información que se le provea, podrá construir una variedad de gráficas para mostrar cambios (aumento o disminución en la incidencia de la quema)

Materiales: Información sobre la quema (según provista en material educativo)
Papel de gráficas
Calculadoras de ser necesario.
Material educativo sobre la quema y presentaciones sobre la quema

Procedimiento:

1. Hacer la presentación sobre la información de fuegos y el estudio realizado por el Servicio Forestal Federal en Puerto Rico. Propicie una discusión sobre este tema en donde se discuta sobre:
¿Cuáles son las causas?
¿Qué tipos de daños resultan de la quema?
2. Usando las estadísticas provistas sobre la quema crear una gráfica que pueda fácilmente representar la información sobre la incidencia de fuegos en pastos, por ciento de cambio, estimado de costo de los daños ocasionados (esto puede ser representado en un "pie chart", barras, otros). Esto puede ser realizado en grupos pequeños o como un proyecto del grupo completo.
3. De la gráfica:
 - a. Determinar que causa fue la responsable del mayor número de fuegos en un año o en años recientes.
 - b. Comparar el número de fuegos en pastos por año, señalando su aumento o disminución,

- c. Ofrecer razones por las cuales éstos aumentos o disminuciones pudieron ocurrir,
 - d. Comparar el número de fuegos por región (norte, sur, este, oeste; zona montañosa, zona costanera, bosques, otros) y sus efectos en la agricultura, infraestructura (carreteras, alumbrado), ecosistemas.
4. Discutir los hallazgos y conversar con los participantes como se sienten sobre lo encontrado.

Actividad adicional: El participante podrá investigar los efectos de la quema sobre el ambiente. Ellos podrán determinar:

- a. Costo financiero incurrido por pérdidas en los recursos naturales
- b. Otros tipos de costos por daños ocasionados a personas y otros seres vivientes
- c. ¿Qué pasa después de un fuego?
- d. Comunícate con uno de los Manejadores de bosques del Departamento de Recursos Naturales y Ambientales e invítalo para que les ofrezca una charla sobre los fuegos ocurridos en los bosques estatales y que les informe sobre las pérdidas de árboles y vida silvestre
- e. Investiga en los artículos de periódicos las noticias sobre fuegos en pastos y bosques
- f. ¿Puedes identificar algún beneficio que nos pueda proveer la quema?

“PROTEGE TU SALUD, PROTEGE EL AMBIENTE: EVITA LA QUEMA”

Para más información, comunícate con tu oficina local del Servicio de Extensión Agrícola.

Preparado por:

Carmen González Toro
Especialista en Ambiente
Servicio de Extensión Agrícola
Diciembre 2005

gonzalezc@uprm.edu
<http://academic.uprm.edu/gonzalezc>

Estadísticas sobre fuegos en Puerto Rico

Tipo	1999	2000	2001
Estructuras	2,653	2,690	2,560
Vehículos	3,010	3,140	2,988
Pastos	5,368	8,247	7,773
Basura	5,495	6,438	6,129
Otros	743	1,086	909
TOTAL	17,269	21,601	20,359

Datos obtenidos de Bomberos de Puerto Rico

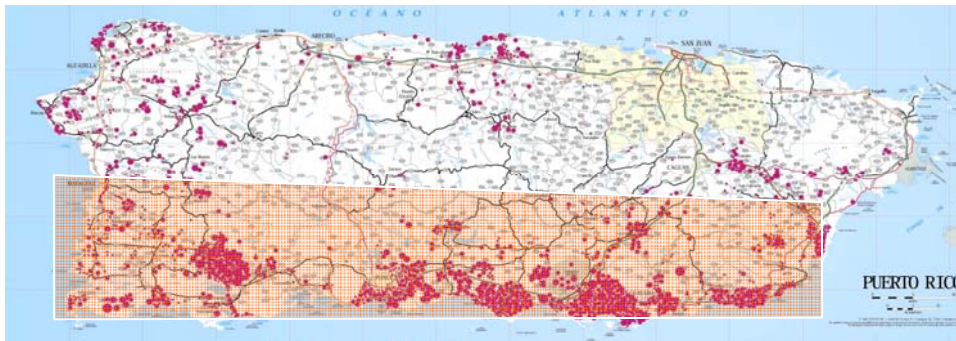
Incidencia de fuegos y costos para 2005 Según reportajes del Nuevo Día febrero - abril Datos ofrecidos por personal DRNA

- Alrededor de 260 cuerdas de bosque fueron afectadas, “los mismos pudieron ser intencionales” , entre 90 a 100 personas trabajaron en las labores para controlar los fuegos, la zona oeste fue ha sido la más afectada por más de **1,400 fuegos** forestales este año, comparado con unos 200 el año pasado (2/abril)
- El gobierno ha **gastado más de \$1 millón** en apagar los recientes incendios, se han quemado **casi 30,000 árboles** y han muerto un número indeterminado de animales (24/marzo)
- Un hombre fue identificado e imputado con el delito de incendio agravado y malicioso, (24/marzo)
- El daño ambiental es contabilizado a razón de **\$20,000 por cuerda (destrucción)** y **\$10,000 recuperación** y mantenimiento que se requiere para levantar la plantación durante tres años (23/feb)

Municipios productores de ganado de carne

MUNICIPIOS	FINCAS	CUERDAS	ANIMALES
Coamo	141	5,107	6,176
Lajas	109	10,659	4,472
Salinas	16	5,451	3,878
Peñuelas	32	696	3,306
Cabo Rojo	127	7,753	2,708

Área donde tradicionalmente ocurre la quema de pastos



Recursos afectados por los fuegos son los siguientes:

- Suelo
- Agua
- Aire
- Plantas
- Animales
- Humanos